

**KONCEPCJA PRACY  
PUBLICZNEGO PRZEDSZKOLA  
W GOSZCZANOWIE**  
opracowana na lata 2022 – 2027



Zatwierdzona do realizacji  
Uchwałą Rady Pedagogicznej Nr PPG.0000.15.2022 z dnia 01.09.2022r.

## **NASZE MOTTO:**

*„Dzieci są jak motyle na wietrze.  
Niektóre potrafią latać wyżej, niż inne,  
Ale każde z nich lata najlepiej jak może.  
Po co więc porównywać je do reszty?  
Każde jest inne...  
Każde jest wyjątkowe...  
Każde jest piękne...”*

*Clare Morral*



### **PODSTAWA PRAWNA:**

- Ustawy z dnia 14 grudnia 2016r. Prawo oświatowe (Dz.U. 2021 r. poz. 59 z póź. zm).
- Rozporządzenie Ministra Edukacji Narodowej z dnia 14 lutego 2017 r. w sprawie podstawy programowej wychowania przedszkolnego oraz podstawy programowej kształcenia ogólnego dla szkoły podstawowej (Dz. U. poz. 356, z 2018 r. poz. 1679, z 2021 r. poz. 1533 oraz z 2022 r. poz. 609 i 1717).
- Rozporządzenie w sprawie nadzoru pedagogicznego z dnia 25 sierpnia 2017 r. w sprawie nadzoru pedagogicznego (Dz. U. z 2020 r. poz. 1551 oraz z 2021 r. poz. 1618).
- Statut Publicznego Przedszkola w Goszczanowie.

### **ŹRÓDŁA OPRACOWANIA KONCEPCJI:**

Punktem wyjścia do opracowania koncepcji były wymagania podstawy programowej wychowania przedszkolnego, diagnoza środowiska przedszkolnego, tj. wnioski do pracy z ewaluacji koncepcji z lat 2017-2022, wnioski z ankiet przeprowadzonych wśród partnerów przedszkola i rodziców, oraz analiza innej dokumentacji.

## **CHARAKTERYSTYKA PRZEDSZKOLA**

Publiczne Przedszkole w Goszczanowie zlokalizowane jest w centrum miejscowości Goszczanów. Nowy budynek przedszkola oddany został do użytku w 2010 roku. Jest to nowoczesny, parterowy obiekt. Dużą wagę przywiązujemy do estetycznego wystroju wnętrza pomieszczeń oraz otoczenia placówki. Sale zajęć są przestronne, widne, z węzłem sanitarnym, pomieszczeniem gospodarczym, magazynem leżaków, doskonale wyposażone we wszelkie potrzebne pomoce dydaktyczne, zabawki, kącki zabaw, sprzęt audiowizualny, meble dostosowane do wieku dzieci. Z każdej sali jest wyjście na taras i podwórko przedszkolne. Dzieci mogą się bezpiecznie i spokojnie bawić w przestronnym ogrodzie przedszkolnym w otoczeniu zieleni. Przedszkolna kuchnia przygotowuje smaczne, urozmaicone, zdrowe i zbilansowane posiłki. Przedszkole prowadzi nieodpłatną działalność wychowawczo-dydaktyczną w zakresie wychowania przedszkolnego w wymiarze 5 godzin dziennie, pozostały czas przebywania dzieci w placówce jest odpłatny a wysokość opłaty regulują odrębne przepisy. W przedszkolu pracuje wykwalifikowana kadra pedagogiczna oraz oddany dzieciom personel administracyjno-obslugowy. Wszyscy pracownicy przedszkola dostrzegają znaczenie edukacji przedszkolnej i jej efektywności w indywidualnym rozwoju dziecka. Zaangażowanie kadry pedagogicznej i personelu przedszkola umożliwia ciągły rozwój placówki i wypracowanie strategii jej działania na miarę Twórczego Przedszkola XXI wieku.

## WIZJA PRZEDSZKOLA

Najważniejsze dla placówki jest dobro dziecka.

Nasze przedszkole zapewnia dzieciom opiekę oraz bezpieczeństwo,  
tworzy warunki dla indywidualnego i wszechstronnego rozwoju dziecka,  
wspiera rodzinę w procesie wychowania i nauczania oraz kształtuje postawy moralne.



## NASZA MISJA

*„Dzieci rodzą się ze skrzydłami, nauczyciele pomagają im je rozwinąć”*

*Janusz Korczak*

Misją naszego przedszkola jest wprowadzenie dziecka w świat wartości uniwersalnych:

dobro, piękno, prawda i miłość.

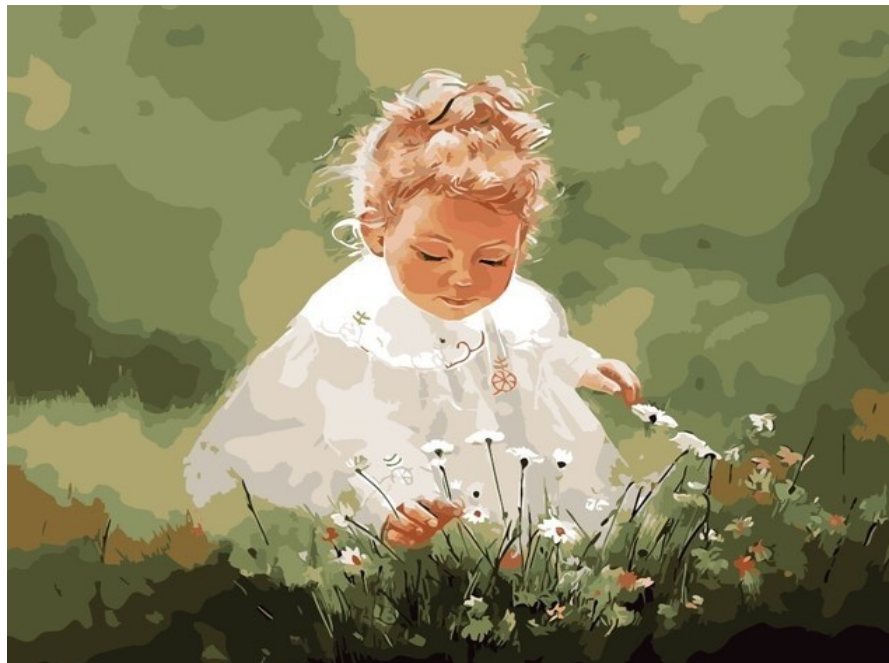
Jesteśmy po to, aby stwarzać warunki wychowawcze i edukacyjne,  
zapewniające rozwój wychowanków zgodny z ich wrodzonym potencjałem,  
wspomagamy dzieci we wszechstronnym rozwoju ich osobowości  
oraz dzieci o specjalnych potrzebach edukacyjnych.



**HASŁEM PRZEWODNIM NASZEGO DZIAŁANIA JEST:**

*„Dzieci są nadzieją, która rozkwita wciąż na nowo,  
Projektem, który nieustannie się urzeczywistnia,  
Przyszłością, która pozostaje zawsze otwarta”*

*Jan Paweł II*



### **ZADANIA PRIORYTETOWE DO ZREALIZOWANIA:**

- I. **„WYCHOWANIE DO WARTOŚCI”** – Przedszkole odkrywa i promuje pożądane wartości tj. piękno, miłość, dobro, prawda, tradycja i patriotyzm. Kształtuje u dzieci właściwe postawy: wrażliwość, szlachetność i zaangażowanie społeczne.
  
- II. **„WSPOMAGANIE ROZWOJU DZIECKA”** - Przedszkole umożliwia wyrównywanie szans edukacyjnych wszystkim dzieciom. Zapewnia wszechstronny rozwój zgodny z jego indywidualnym tempem rozwoju i potrzebami, oczekiwaniami, zainteresowaniami i zdolnościami.
  
- III. **„WSPÓŁPRACA Z RODZICAMI”** – Przedszkole jest placówką dbającą o to aby rodzice, byli współautorami sukcesów swoich dzieci i partnerami w działaniach przedszkola.
  
- IV. **„PROMOCJA”**- Przedszkole jako instytucja dydaktyczna i wychowawcza aktywnie współpracuje ze środowiskiem lokalnym w celu promocji i uatrakcyjnienia podejmowanych działań wychowawczych i edukacyjnych.



### **CELE ZWIĄZANE Z REALIZACJĄ ZADAŃ :**

1. Dyrektor jest kreatywny i konsekwentny w działaniu preferuje nowatorskie metody pracy z dziećmi.
2. Przedszkole rozwija w dzieciach inteligencję emocjonalną by przygotować je do odnoszenia sukcesów i radzenia sobie z porażkami, pragniemy nauczyć wiary we własne możliwości, rozwijać optymizm i poczucie własnej wartości.
3. Placówka to miejsce, gdzie na zasadach równości i poszanowania wolności drugiej osoby realizowane są indywidualne potrzeby każdego podopiecznego.
4. Nauczyciele przybliżają dzieciom różne środowiska, jako bogate źródła wiedzy, miejsca wielu doznań i przeżyć intelektualnych, emocjonalnych i estetycznych.
5. Przedszkole tworzy dzieciom możliwość samorealizacji, pracy z rówieśnikami, kreatywnego myślenia, działania i przeżywania, uczestniczenia w ciekawych zajęciach, poznawania otaczającej rzeczywistości z zachowaniem wartości uniwersalnych: dobra, prawdy i piękna.
6. Umożliwia dzieciom osiągnięcie sukcesów w różnych dziedzinach i przygotowuje je do podjęcia nauki w szkole.
7. Działania oparte są na nowoczesnych, aktywizujących metodach i formach pracy zapewniając dzieciom możliwość doświadczania, obserwowania oraz tworzenia.
8. Przedszkole wspiera rodziców w wychowaniu dzieci i integruje całą społeczność przedszkolną.
9. Przedszkole zapewniamy wykwalifikowaną i kreatywną kadrę pedagogiczną, ustawicznie doskonalącą swój warsztat pracy, zapewniającą dzieciom wychowanie i edukację na najwyższym poziomie.

## **MODEL ABSOLWENTA NASZEGO PRZEDSZKOLA**

### **Dziecko kończące przedszkole i rozpoczynające naukę w szkole jest:**

- Twórcze, radosne i ciekawe świata.
- Wykazuje własną aktywność, samodzielnie rozwiązuje problemy.
- Ma poczucie własnej wartości jako członek społeczności lokalnej.
- Potrafi współdziałać w grupie, przestrzega ustalonych reguł, potrafi radzić sobie z porażką.
- Jest wrażliwe na potrzeby innych.
- Nie obawia się występować publicznie, reprezentować grupę czy przedszkole, chwalić się swoimi sukcesami i pomysłami.
- Zawsze stara się osiągać górny pułap swoich możliwości.
- Jest wrażliwy estetycznie.
- Zna tradycje, zwyczaje, obrzędy w swoim środowisku lokalnym.
- Czuje się Polakiem.
- Dostrzega atrakcyjność własnej „małej ojczyzny”.
- Dziecko jest samodzielne, uspołecznione, pełne tolerancji, świadome swojej wartości.

## **METODY PRACY**

Realizując obowiązujące treści programowe nauczyciele wykorzystują metody aktywne, problemowe, twórcze oraz metody tradycyjne.

Wszystkie metody pracy z dzieckiem uwzględniają podstawową formę jego aktywności tj. zabawę.

1. Kinezylogia edukacyjne wg Paula Dennisona – gimnastyka mózgu.
  2. Ruch rozwijający – terapia i wspomaganie rozwoju dziecka np. Weroniki Sherborne.
  3. Elementy „Metody Dobrego Startu” – Marta Bogdanowicz – przygotowanie do nauki czytania i pisanie.
  4. Metody aktywizujące:
    - gimnastyka rytmiczna A. i M. Knill,
    - gimnastyka twórcza R. Labana i K. Orffa,
    - techniki parateatralne (zabawa w teatr),
    - metoda twórczego myślenia „burza mózgów”
  5. Metoda nauczania matematyki – prof. E. Gruszczyk-Kolczyńska.
  6. Techniki relaksacyjne, muzykoterapia – oddziaływanie wychowawcze i terapeutyczne.
  7. Technika mandali.
  8. Opowieść ruchowa.
  9. Zabawy paluszkowe – dziecięce masażyki.
  10. Kinezylogia edukacyjna Dennisona-program ćwiczeń ruchowych, graficznych relaksacyjnych aktywizujących proces uczenia się.
- Ponadto codzienną praktykę pedagogiczną nauczyciele opierają na stosowaniu metod opartych na metodyce wychowania przedszkolnego.

**Metody czynne:**

- metoda samodzielnych doświadczeń
- metoda kierowania własną działalnością dziecka,
- metoda zadań stawianych,
- metoda ćwiczeń utrwalających.

**Metody oglądowe:**

- obserwacja i pokaz,
- osobisty przykład nauczyciela,
- udostępnianie sztuki (przedstawienia teatralne, ilustrowane utwory literackie, wyjścia do muzeum, dzieła plastyczne).

**Metody słowne:**

- rozmowy grupowe, indywidualne,
- opowiadania,
- bajkoterapia,
- zagadki werbalne,
- instrukcje,
- objaśnienia,
- metody żywego słowa.

## **ROLA NAUCZYCIELA WYCHOWACY**

Wychowankowie mają w nauczycielach wsparcie, każdemu dziecku zapewniają wielostronny rozwój. Pedagodzy w naszym przedszkolu współpracują ze sobą i dzielą się zdobytą wiedzą. Atmosfera w przedszkolu i życzliwi nauczyciele umiejętnie otaczają opieką wszystkie dzieci. Nauczycielki rozpoznają potrzeby i zainteresowania dzieci oraz posiadają umiejętność atrakcyjnego prowadzenia zajęć. Konstruują ciekawe i bogate oferty zabaw i zadań, są dobrze przygotowane merytorycznie, metodycznie. Poszukują innowacyjnych rozwiązań, mają wysokie kwalifikacje, pracują z pasją, ciągle doskonaląc swoje umiejętności. Nauczycielki ściśle współpracują z rodzicami, uwzględniają ich potrzeby i oczekiwania. Angażują rodziców do pracy na rzecz przedszkola. Rodzice są naszymi sojusznikami, a działania nasze są skoordynowane. Nauczyciele współpracują ze sobą na co dzień dzielą się wiedzą i doświadczeniami.



## **ORGANIZACJA POMOCY PSYCHOLOGICZNO-PEDAGOGICZNEJ**

Celem pomocy psychologiczno- pedagogicznej w przedszkolu jest rozpoznawanie, zaspakajanie indywidualnych potrzeb rozwojowych i edukacyjnych dzieci wynikających w szczególności z:

- wybitnych uzdolnień,
- niepełnosprawności,
- zaburzeń komunikacji językowej choroby przewlekłej,
- sytuacji kryzysowych i traumatycznych,
- zaniedbań środowiskowych,
- trudności adaptacyjnych,
- odmienności kulturowej.

Pomoc psychologiczno –pedagogiczna w przedszkolu jest realizowana przez nauczycieli i specjalistów (pedagoga specjalnego, psychologa i logopedę) prowadzących zajęcia z dzieckiem.



## REALIZACJA ZADAŃ OKREŚLONYCH W KONCEPCJI

### Zadanie I „WYCHOWANIE DO WARTOŚCI”

LP	DZIAŁANIE	TERMIN	OSOBY ZAANGAŻOWANE
1.	Udział nauczycieli w doskonaleniu zawodowym - warsztaty, szkolenia.	2022-2027	Dyrektor Nauczyciele
2.	„Kodeks Przedszkolaka” – ustalenie praw i obowiązków podczas tworzenia kodeksów obowiązujących w danej grupie wiekowej.	2022-2027	nauczyciele
3.	Organizowanie spotkań z ciekawymi ludźmi np.: twórcami sztuki ludowej, pisarzami, przedstawicielami różnych zawodów, władzami gminy.	2022-2027	nauczyciele
4.	Organizacja „Rodzinnej Olimpiady Sportowej” na boisku „Orlik”.	Maj/Czerwiec każdego roku	nauczyciele
5.	Wprowadzanie dziecka w świat wartości poprzez organizowanie uroczystości.	2022-2027	nauczyciele
6.	Udział w konkursach powiatowych, wojewódzkich i ogólnopolskich.	2022-2027	nauczycielki
7.	Aranżowanie przestrzeni umożliwiającej dziecku poznanie walorów płynących ze świata uniwersalnych wartości poprzez organizowanie kącików zainteresowań i gazetek ściennych.	2022-2027	nauczycielki

8.	Cykliczne organizowanie zajęć kształtujące postawy moralne i patriotyczne.	2022-2027	nauczyciele
9.	Kontynuowanie akcji „Cała Polska Czyta Dzieciom”.	2022-2027	Dyrektor nauczyciele
10.	Udział w ogólnopolskich projektach edukacyjnych na temat patriotyzmu i wychowania do wartości.	2022-2027	nauczyciele
11.	Udział w akcjach charytatywnych.	2022-2027	nauczyciele
12.	Realizacja projektu pt. „Narodowy Program Rozwoju Czytelnictwa”.		Dyrektor nauczyciele
13.	Sukcesywne doposażenie przedszkola w pomoce umożliwiające efektywną pracę dydaktyczno-wychowawczą.	W marę posiadanych środków	Dyrektor
14.	Włączenie do realizacji celów wszystkich pracowników przedszkola i rodziców.	2022-2027	pracownicy przedszkola, rodzice

## Zadanie II „WSPOMAGANIE ROZWOJU DZIECKA”



LP	DZIAŁANIE	TERMIN	OSOBY ZAANGAŻOWANE
1.	Prowadzenie obserwacji pedagogicznych: <ul style="list-style-type: none"> <li>• wstępne</li> <li>• okresowe</li> <li>• końcowe</li> </ul>	2022-2027	nauczyciele
2.	Rozpoznawanie potrzeb i pasji dzieci. Uwzględnić wyniki przeprowadzonych diagnoz w pracy z dziećmi.	2022-2027	nauczyciele
3.	Planować działania pozwalające na ścisłą współpracę specjalistów zatrudnionych w placówce ze specjalistami pracującymi w poradni psychologiczno – pedagogicznej.	2022-2027	Dyrektor nauczyciele specjaliści
4.	Opracowywanie przez specjalistów planów pracy dla dzieci ze specjalnymi potrzebami edukacyjnymi.	2022-2027	nauczyciele
5.	W miarę możliwości wzbogacić bazę przedszkola o pomoce dydaktyczne wspierające proces nauczania.	W miarę posiadanych środków	Dyrektor
6.	Udział nauczycieli w doskonaleniu zawodowym- warsztaty, szkolenia.	2022-2027	nauczyciele
7.	Utworzyć specjalistyczny gabinet.	Wrzesień 2022	Dyrektor

### Zadanie III „WSPÓŁPRACA Z RODZICAMI”

<b>LP</b>	<b>DZIAŁANIE</b>	<b>TERMIN</b>	<b>OSOBY ZAANGAŻOWANE</b>
1.	Kontynuacja akcji „Cała Polska Czyta Dzieciom”.	2022-2027	nauczyciele rodzice
2.	Prowadzenie zajęć edukacyjnych „Mama i Tata w przedszkolu”.	2022-2027	Nauczyciele rodzice
3.	Aktywny udział rodziców w spotkaniach organizowanych przez przedszkole, zajęciach otwartych, warsztatowych, uroczystościach przedszkolnych i wycieczkach.	2022-2027	Dyrektor nauczyciele rodzice
4.	Współpraca rodziców ze specjalistami pracującymi w placówce.	2022-2027	nauczyciele, rodzice
5.	Włączenie rodziców do imprez kalendarzowych.	2022-2027 według harmonogramu uroczystości	Dyrektor, nauczyciele, rodzice
6.	Angażowanie rodziców w pracę na rzecz przedszkola i poszczególnych grup.	2022-2027 w miarę potrzeb	Dyrektor, nauczyciele, rodzice
8.	Zapoznanie rodziców z realizowanymi w przedszkolu planami i programami pracy dydaktyczno- wychowawczej.	Wrzesień każdego roku	Dyrektor, nauczyciele
9.	Przekazanie wiedzy na temat funkcjonowania dziecka w przedszkolu.	Trzy razy w roku	nauczyciele
10.	Przekazywanie porad i wskazówek od nauczycieli i specjalistów w rozpoznawaniu przyczyn trudności wychowawczych oraz	W miarę potrzeb	Dyrektor, nauczyciele specjaliści

	dobrze metod udzielania dziecku pomocy.		
11.	Wspieranie rodziców w celu osiągnięcia przez dziecko gotowości do podjęcia nauki w szkole.	2022-2027	nauczyciele
12.	Wzbudzanie świadomości rodziców w zakresie treści dotyczących wychowania do wartości.	2022-2027	nauczyciele

#### Zadanie IV „PROMOCJA”

<b>LP</b>	<b>DZIAŁANIE</b>	<b>TERMIN</b>	<b>OSOBY ZAANGAŻOWANE</b>
1.	Wydawanie gazetki przedszkolnej „Przedszkolne Nowinki”.	W miarę potrzeb	E.Pawlak- Wawszczak
2.	Publikowanie artykułów nauczycieli na portalach i stronach internetowych oraz w czasopiśmie pedagogicznych.	2022-2027	nauczyciele
3.	Prowadzenie kroniki przedszkolnej.	2022-2027	A Szczodrowska-Kozłowska
4.	Udział w konkursach powiatowych, wojewódzkich i ogólnopolskich.	2022-2027 Zgodnie z oferta	nauczyciele
5.	Organizowanie imprez przedszkolnych.	Według harmonogramów uroczystości	nauczyciele
6.	Dbłość o estetykę i wnętrze przedszkola i terenu wokół.	2022-2027	Dyrektor nauczyciele
7.	Realizowanie innowacji pedagogicznych.	2022-2027	nauczyciele
8.	Udział w ogólnopolskich projektach edukacyjnych.	2022-2027	Dyrektor
10.	Udział w akcjach charytatywnych.	2022-2027	nauczyciele

**WSPÓŁPRACA Z INNYMI INSTYTUCJAMI:**

**Celem współpracy z instytucjami jest:**

- Rozbudzanie zainteresowań i rozwijanie zdolności dzieci.
- Satysfakcja z wykonanej pracy w postaci podziękowań, wyróżnień i nagród.
- Kształtowanie postaw społecznie pożądanych.
- Kształtowanie nawyku dbania o bezpieczeństwo swoje i innych dzieci.
- Poszerzenie kontaktów zawodowych, które mogą zaowocować dalszą współpracą na rzecz dzieci i placówki.
- Zaangażowanie w życie społeczne środowiska lokalnego.

**Współpracujemy z:**

- Urzędem Gminy
- Komendą Powiatową Policji
- Gminną Biblioteką Publiczną
- Gminnym Ośrodkiem Pomocy Społecznej
- Poradnią Psychologiczno- Pedagogiczną w Warcie
- Samodzielnym Publicznym Gminnym Ośrodkiem Zdrowia
- Gminnym Ośrodkiem Kultury
- Ochotniczą Strażą Pożarną
- Szkołą Podstawową w Goszczanowie
- Lokalnymi zakładami pracy
- Inne, zgodnie z potrzebami przedszkola

**PRZEWDYWANE EFEKTY REALIZACJI KONCEPCJI:**

1. Wzrost bezpieczeństwa psychicznego i fizycznego dzieci.
2. Wzrost efektywności pracy nauczycieli.
3. Wyrównywanie szans edukacyjnych wychowanków.
4. Zwiększenie integracji rodziny z przedszkolem.
5. Zadowolenie rodziców z oferty edukacyjnej przedszkola.
6. Zacieśnienie współpracy z instytucjami wspomagającymi przedszkole.
7. Upowszechnianie wiedzy o działalności przedszkola w środowisku.
8. Wzrost motywacji i zadowolenia personelu z dobrze spełnionego obowiązku.
9. Stałe wzbogacanie bazy przedszkola o nowoczesne pomoce dydaktyczne.



**EWALUACJA KONCEPCJI:**

Ewaluacja koncepcji oparta będzie na ewaluacji częściowej prowadzonej na zakończenie każdego roku szkolnego oraz ewaluacji całościowej – na zakończenie realizacji Koncepcji Pracy.

**Cele ewaluacji koncepcji:**

- prawidłowa realizacja misji i wizji przedszkola,
- badanie poziomu osiągnięcia przyjętych standardów, stopnia realizacji zadań zawartych w podstawie programowej,
- analizowanie danych w celu planowania bieżących działań edukacyjnych, wychowawczych i opiekuńczych,
- zbieranie danych, wniosków do modyfikacji koncepcji przedszkola,
- badanie potrzeb i oczekiwań dzieci i ich rodziców oraz nauczycieli,
- planowanie zmian jakościowych.

**Podstawowe procedury ewaluacji koncepcji:**

- ankietowanie rodziców, nauczycieli i partnerów przedszkola,
- obserwacje i hospitacje diagnozujące.

Raz w roku będzie podjęta dyskusja w celu ewentualnych poprawek i niedostatków – wprowadzenie koniecznych zmian. Po zakończeniu każdego roku – sprawdzenie realizacji celów, wprowadzenie koniecznych zmian, ocena stopnia zaangażowania osób odpowiedzialnych. Po zakończeniu realizacji całej koncepcji – ocena efektów realizacji koncepcji, wnioski do planowania pracy w następnych latach.

**UWAGI KOŃCOWE**

Koncepcja Pracy Przedszkola jest otwarta i może ulegać modyfikacji w wyniku zmieniających się uwarunkowań. Zmiany mogą być dokonywane na wniosek Rady Pedagogicznej, Dyrektora Przedszkola i Rady Rodziców.

### **ZAŁĄCZNIKI**

1. Ankiety dla nauczycieli.
2. Ankiety dla rodziców.
3. Ankiety dla partnerów przedszkola.